



**PRÉFET
DE LA HAUTE-
GARONNE**

*Liberté
Égalité
Fraternité*

**Direction départementale
des territoires**

**Arrêté portant restriction des prélèvements d'eau
dans le département de la Haute-Garonne**

Le préfet de la région Occitanie,
préfet de la Haute-Garonne,
Chevalier de la Légion d'honneur,
Officier de l'Ordre National du Mérite,

Vu le code de l'environnement ;

Vu le décret n°1962-1448 du 24 novembre 1962 modifié relatif à l'exercice de la police de l'eau ;

Vu le décret n°2010-0146 du 16 février 2010 modifiant le décret n°2004-374 du 29 avril 2004 relatif aux pouvoirs des préfets, à l'organisation et à l'action des services de l'État dans les régions et les départements ;

Vu le schéma directeur d'aménagement et de gestion des eaux 2022-2027 du bassin Adour-Garonne approuvé le 10 mars 2022 ;

Vu l'arrêté cadre interdépartemental fixant un plan d'actions en cas de sécheresse pour le sous-bassin de la Garonne en date du 4 juillet 2017 ;

Vu l'arrêté cadre départemental du 24 juin 2022 relatif à la réglementation provisoire des usages de l'eau en cas de sécheresse ;

Vu l'arrêté inter-préfectoral du 12 août 2015 portant autorisation unique pluriannuelle de prélèvement d'eau pour l'irrigation agricole à l'organisme unique de la vallée de l'Ariège ;

Vu l'arrêté préfectoral du 16 juin 2016 portant autorisation unique pluriannuelle de prélèvement d'eau pour l'irrigation agricole à l'organisme unique Saint-Martory ;

Vu l'arrêté inter-préfectoral du 20 juin 2016 portant autorisation unique pluriannuelle de prélèvement d'eau pour l'irrigation agricole à l'organisme unique Sor ;

Vu l'arrêté inter-préfectoral du 20 juin 2016 portant autorisation unique pluriannuelle de prélèvement d'eau pour l'irrigation agricole à l'organisme unique Tarn ;

Vu l'arrêté inter-préfectoral du 21 juillet 2016 portant autorisation unique pluriannuelle de prélèvement d'eau pour l'irrigation agricole à l'organisme unique Hers-Mort Girou ;

Vu l'arrêté inter-préfectoral du 21 juillet 2016 portant autorisation unique pluriannuelle de prélèvement d'eau pour l'irrigation agricole à l'organisme unique Garonne amont ;

Vu l'arrêté inter-préfectoral du 10 août 2016 portant autorisation unique pluriannuelle de prélèvement d'eau pour l'irrigation agricole à l'organisme unique Neste et Rivières de Gascogne ;

Vu l'arrêté de restrictions du préfet du Tarn pris le 11 juillet 2022, d'interdiction totale des prélèvements sur la rivière Tescou et ses affluents à compter du 13 juillet 2022 à 8h00 ;

Vu l'arrêté du préfet de la Haute-Garonne pris le 28 juillet 2022 portant restriction des prélèvements d'eau sur les petits cours d'eau non réalimentés, non instrumentés (100%), le Tescou (100%), le système Neste (30%), le Tarn (15%), l'Ariège (15%) et la Garonne à l'aval de Portet (15%) dans le département de la Haute-Garonne ;

Vu l'arrêté de restrictions du préfet de l'Ariège pris le 22 juillet 2022 sur la rivière Ariège ;

Vu l'arrêté de restrictions du préfet du Tarn pris le le 05 août 2022 sur la rivière Tarn ;

Vu l'arrêté de restrictions du préfet du Gers pris par le 05 août 2022 sur le système Neste réalimenté;

Vu la réunion du comité de l'eau du département de la Haute-Garonne du 4 août 2022;

Vu les observations constatées par l'Office Français de la Biodiversité lors de sa tournée ONDE du 26 juillet 2022;

Considérant la dégradation des conditions hydroclimatiques, constatée sur une partie du département en référence à l'arrêté-cadre départemental du 24 juin 2022 et aux arrêtés cadres inter-départementaux associés;

Considérant que les seuils définis dans cet arrêté-cadre départemental et dans les arrêtés inter-départementaux associés ont été atteints ou dépassés sur une ou plusieurs stations de référence ;

Considérant la révision de la stratégie de soutien d'étiage de la Garonne vers une stratégie ajustée en date du 26 juillet 2022, fixant notamment des objectifs de débit aux stations de Portet, Lamagistère et Tonneins, qui a pour objectif de préserver les réserves ;

Considérant que la profession agricole, en complétant des mesures administratives qui lui ont été imposées (interdictions de prélèvements directs en cours d'eau ou nappe d'accompagnement, 1 à 2 jours par semaine) par des mesures de restrictions volontaires des usages agricoles, contribue notablement au maintien des réserves et réduit la pression sur les débits ;

Considérant les nécessaires solidarités amont-aval, inter-bassin et entre usagers et la progressivité des mesures de restrictions définie dans l'arrêté cadre Garonne ;

Considérant qu'en application de l'arrêté cadre Garonne et l'arrêté d'orientation du bassin Adour-Garonne au titre de la solidarité amont-aval, il ne peut y avoir une différence de plus d'une mesure de restriction entre deux tronçons successifs ;

Considérant, en conséquence, que des mesures temporaires de restriction de certains usages de l'eau sont nécessaires, pour la préservation de la santé, de l'alimentation en eau potable, de la sécurité et la salubrité publique, des écosystèmes aquatiques et pour la protection de la ressource en eau ;

Sur proposition du secrétaire général de la préfecture de la Haute-Garonne,

Arrête :

Art. 1. – Niveaux de restriction par type d'usage

Les différents niveaux de restriction sont les suivants :

- Alerte à 15 % : interdiction de prélèvement de 1 jour par semaine (ou limitation de 15 % du débit pour l'irrigation collective) pour les prélèvements en cours d'eau et nappe (hors eau potable) et application des restrictions spécifiques concernant l'eau potable pour tous les usagers (cf. article 3.);
- Alerte à 30 % : interdiction de prélèvement de 2 jours par semaine (ou limitation de 30 % du débit pour l'irrigation collective) pour les prélèvements en cours d'eau et nappe (hors eau potable) et application des restrictions spécifiques concernant l'eau potable pour tous les usagers (cf. article 3.) ;
- Alerte renforcée à 50 % : interdiction de prélèvement de 3,5 jours par semaine (ou limitation de 50 % du débit pour l'irrigation collective) pour les prélèvements en cours d'eau et nappe (hors eau potable) et application des restrictions spécifiques concernant l'eau potable pour tous les usagers (cf. article 3.) ;
- Crise : interdiction totale de prélèvement pour les prélèvements en cours d'eau et nappe (hors eau potable) et application des restrictions spécifiques concernant l'eau potable pour tous les usagers (cf. article 3.) ;

Les dispositions s'appliquent aux prélèvements pour :

- les bassins et cours d'eau désignés ;
- leurs affluents, ainsi que dans les eaux souterraines de leur nappe d'accompagnement.

Art. 2 – Zones et niveaux de restriction pour les prélèvements directs en cours d'eau et leur nappe d'accompagnement

Le tableau suivant définit les secteurs pour les prélèvements en cours d'eau et nappe (hors eau potable) faisant l'objet de restrictions.

Il est fait application des dispositions de limitation et de partage des eaux suivant et selon le tableau de restriction général figurant en annexe 1 (restriction par secteur en Haute-Garonne hors rivière Ariège), annexe 2 (restriction par secteur en Haute-Garonne pour la rivière Ariège), annexe 3 (Sectorisation des restrictions du système Neste et Arize) et annexe 4 (sectorisation pour la Garonne).

Secteur	N° de zone et dénomination	Type de restriction pour les prélèvements	Dispositions particulières d'irrigation des cultures spéciales
Lauragais et vallée du Tarn (cf annexe 1)			
1	2 : Bassin du Girou non réalimenté, secteur ONDE rive droite Garonne	Totale / Crise	
1	4 : Affluents de l'Hers-Mort, secteur ONDE rive droite Garonne	Totale / Crise	Maraîchage : restriction à 50 % ou interdiction de 8h à 20h
3 en rive droite 4 en rive gauche	7 : Le Tarn dans le département de Haute-Garonne	Alerte à 30 % : 2 jours par semaine	
1	8 : Petits affluents du Tarn, secteur ONDE rive droite Garonne	Totale / Crise	
1	9 : Rivière Tescou	Totale / Crise	
Volvestre et vallée de l'Ariège			
3 ou 4 (cf annexe 2)	12 : L'Ariège réalimentée, de son entrée dans le département jusqu'à sa confluence avec la Garonne	Alerte à 30 % : 2 jours par semaine	
1	13 : Petits affluents de l'Ariège, secteur ONDE rive droite Garonne	Totale / Crise	
1	15 : Bassin du Volp	Totale / Crise	Maraîchage : restriction à 50 % ou interdiction de 8h à 20h
Vallée de la Garonne et système Saint-Martory (cf annexe 1 et 4)			
1	16 : La Garonne à l'aval du point nodal de Portet-sur-Garonne, ainsi que le canal latéral à la Garonne.	Alerte à 30 % : 2 jours par semaine	

7 secteurs (Cf. annexe 4)	17 : La Garonne intermédiaire entre les points nodaux de Valentine et Portet-sur-Garonne, ainsi que le système canal de Saint-Martory (canal, Touch aval, Louge aval et ruisseaux alimentés par le canal).	Alerte à 15 % : 1 jour par semaine	
1	20 : Petits affluents de Garonne, secteur ONDE rive gauche Garonne	Totale / Crise	Horticulture et Maraîchage : restriction à 50 % ou interdiction de 8h à 20h
Coteaux du Gers et de Gascogne (cf annexe 3)			
1, 2, 3, 6	26 : Rivières connectées au canal de la Neste et aux canaux dérivés	Alerte renforcée à 50 % : 3,5 jours par semaine	
1	28 : Petits affluents non réalimentés du système Neste, secteur ONDE rive gauche Garonne	Totale / Crise	
Pyrénées et piémont (cf annexe 1)			
1	29 : Petits affluents de Garonne amont Salat, secteur ONDE sud	Totale / Crise	Maraîchage : restriction à 50 % ou interdiction de 8h à 20h
1	22 : Bassin du Salat	Totale / Crise	

Pour les secteurs non cités dans le tableau précédent et sur l'ensemble du département, le seuil de vigilance est appliqué. Des mesures d'anticipation, de communication et de sensibilisation du grand public et des professionnels aux économies d'eau sont assurées, notamment par les organismes uniques de gestion collective des prélèvements d'eau.

La carte pédagogique appelée « Les restrictions de prélèvements d'eau dans le département de la Haute-Garonne : pour les usages non effectués à partir du réseau d'eau potable » (annexe 6) localise les zones concernées. Tous les autres secteurs du département sont en vigilance.

Pour l'irrigation de culture de maraîchage et pépinières, les restrictions peuvent être appliquées en restriction horaire :

- Seuil d'alerte : interdiction d'irriguer 7 h par jour (de 13 h à 20 h)
- Seuil d'alerte renforcée (ou crise en culture dérogatoire) : interdiction d'irriguer 12 h par jour (interdiction de 8h à 20h)

L'irrigation doit être évitée au maximum pendant la période de 12 heures à 16 heures.

Conformément à l'arrêté cadre du 24 juin 2022, le remplissage des retenues collinaires est interdit entre le 1er juin et le 31 octobre. Sur les secteurs réalimentés, leur remplissage est possible à condition que le prélèvement soit autorisé dans le plan annuel de répartition de l'année et qu'une convention soit établie avec le gestionnaire de la ressource.

Art 3. – Zones et niveaux de restriction pour les usages issus de l'eau potable

Le tableau suivant définit les secteurs dont l'usage de l'eau potable fait l'objet de restrictions.

N° de zone et dénomination	Restriction d'usage pour l'eau potable
Toutes les communes du département	Alerte renforcée
22 : Saliès-du-Salat (Bassin du Salat)	Crise

La carte pédagogique jointe appelée « Pour les usages effectués à partir du réseau d'eau potable » (annexe 7) localise les communes concernées.

Les restrictions d'usage de l'eau y sont les suivantes :

EN ALERTE RENFORCÉE :

1. Le lavage des véhicules hors des stations professionnelles est interdit, sauf pour les véhicules ayant une obligation réglementaire (véhicules sanitaires - alimentaires) ou technique (bétonnière...) et pour les services intervenant au titre de la sécurité publique (pompiers, police, etc.).
2. Le remplissage des piscines privées est interdit. La mise à niveau diurne des piscines privées est interdite. La vidange des piscines publiques est soumise à autorisation.
3. L'arrosage des pelouses, espaces verts publics et privés, jardins d'agrément, terrains de sport est interdit.
4. L'arrosage des jardins potagers est interdit de 8h00 à 20h00.
5. Les fontaines publiques en circuit ouvert devront être fermées.
6. Le lavage des voiries est interdit sauf impératif sanitaire et à l'exclusion des balayeuses laveuses automatiques.
7. Les activités industrielles et commerciales devront limiter au strict nécessaire leur consommation d'eau. Le registre de prélèvement devra être rempli hebdomadairement.
8. Une surveillance accrue des rejets des stations d'épuration est prescrite. Les travaux nécessitant le délestage direct dans le milieu récepteur sont soumis à autorisation préalable et pourront être décalés jusqu'au retour d'un débit plus élevé.
9. Le prélèvement d'eau en vue du remplissage ou du maintien du niveau des plans d'eau de loisirs à usage personnel, quelle que soit leur surface, est interdit.
10. La vidange des plans d'eau de toute nature est interdite dans les cours d'eau.
11. Les ICPE devront respecter les prescriptions prévues par les arrêtés cadre départementaux et éventuellement par les arrêtés complémentaires spécifiques à certaines installations. Des dispositions doivent être prévues, si nécessaire, dans l'arrêté d'autorisation de l'ICPE, pour permettre le stockage des rejets en cas d'interdiction de ces derniers.

EN CRISE :

1. Le lavage des véhicules hors des stations professionnelles est interdit, sauf pour les véhicules ayant une obligation réglementaire (véhicules sanitaires - alimentaires) ou technique (bétonnière...) et pour les services intervenant au titre de la sécurité publique (pompiers, police, etc.).
2. Le remplissage des piscines privées est interdit. La mise à niveau diurne des piscines privées est interdite. La vidange des piscines publiques est soumise à autorisation.
3. L'arrosage des pelouses, espaces verts publics et privés, jardins d'agrément, terrains de sport est interdit.
4. L'arrosage des jardins potagers est interdit de 8h00 à 20h00.
5. Les fontaines publiques en circuit ouvert devront être fermées.
6. Le lavage des voiries est interdit sauf impératif sanitaire et à l'exclusion des balayeuses laveuses automatiques.
7. Les activités industrielles et commerciales devront limiter au strict nécessaire leur consommation d'eau. Le registre de prélèvement devra être rempli hebdomadairement.

8. Une surveillance accrue des rejets des stations d'épuration est prescrite. Les travaux nécessitant le délestage direct dans le milieu récepteur sont soumis à autorisation préalable et pourront être décalés jusqu'au retour d'un débit plus élevé.
9. Le prélèvement d'eau en vue du remplissage ou du maintien du niveau des plans d'eau de loisirs à usage personnel, quelle que soit leur surface, est interdit.
10. La vidange des plans d'eau de toute nature est interdite dans les cours d'eau.
11. Les ICPE devront respecter les prescriptions prévues par les arrêtés cadre départementaux et éventuellement par les arrêtés complémentaires spécifiques à certaines installations. Des dispositions doivent être prévues, si nécessaire, dans l'arrêté d'autorisation de l'ICPE, pour permettre le stockage des rejets en cas d'interdiction de ces derniers.

Art. 4. – Autres usages concernés

Les collectivités, les entreprises, les associations ainsi que les particuliers doivent se conformer aux mesures de limitation des prélèvements à partir du milieu naturel que sont les cours d'eau et leurs nappes d'accompagnement.

Sur les secteurs en restriction, les prélèvements pour l'arrosage des golfs sont limités, que l'eau soit issue du milieu naturel (nappe et cours d'eau) ou des réseaux d'eau potable. L'arrosage des terrains de golf est interdit de 8 h 00 à 20 h 00 et la consommation hebdomadaire d'eau doit être réduite de 15 % à 30 % pour les secteurs en alerte. En niveau de crise, l'arrosage des terrains de golf est interdit à l'exception des greens et départs qui peuvent l'être uniquement entre 8h et 20h, sauf en cas de pénurie d'eau potable, et qui ne peut représenter plus de 30% des volumes hebdomadaires consommés habituels.

Art. 5. - Mesures concernant le canal latéral à la Garonne

Les débits cumulés de la prise de Toulouse et de la prise de Pommevic pour l'alimentation du canal latéral à la Garonne sont limités au maximum à 7 m³/s.

Concernant le fonctionnement des éclusées, un regroupement des bateaux doit être réalisé avant la mise en œuvre des éclusées avec au minimum un passage toutes les heures durant les heures ouvrables.

Art. 6. – Débit réservé à l'aval des ouvrages de prélèvements d'eau

Dans le cas des prélèvements restant autorisés dans les cours d'eau, il est rappelé qu'un débit réservé minimal garantissant la vie, la circulation et la reproduction des espèces qui peuplent les eaux, doit être maintenu en tout temps à l'aval de tout ouvrage dans le lit mineur des cours d'eau, y compris des prélèvements d'eau. Si le débit amont est inférieur au débit réservé, la totalité du débit amont devra transiter à l'aval.

Art. 7. – Usages de l'eau non concernés

Sont exclus de l'application du présent arrêté, les prélèvements opérés pour :

- la lutte contre l'incendie ;
- les parcs zoologiques, dans le respect de l'article 6
- l'abreuvement des animaux, les piscicultures et les parcs à volailles dans la limite du respect de l'article 6.

Art. 8. – Durée et validité

Les mesures définies dans le présent arrêté sont applicables :

- à compter du lundi 08 août à 8h00 pour les mesures concernant les rivières connectées au canal de la Neste et aux canaux dérivés (zone 26).
- à compter du mardi 09 août à 8h00 pour toutes les autres mesures.

L'arrêté du 28 juillet 2022 est applicable jusqu'à ces dates et fait l'objet d'une dérogation à son article 3 « Zones et niveaux de restriction pour les usages issus de l'eau potable »: Toulouse Football Club est autorisé exceptionnellement à arroser la pelouse du match de première journée de Ligue 1 le dimanche 7 août au Stadium, en 3 fractions de 3 à 6 minutes chacune, entre 12 h et 15 h maximum, pour un volume total de 100 litres maximum.

Elles restent en vigueur jusqu'au 31 août 2022, et feront l'objet d'éventuelles levées ou au contraire de renforcement selon l'évolution des conditions hydroclimatiques.

Art. 9. – Contrôle et sanctions

Les agents chargés de la police de l'eau et de la pêche, ainsi que tous ceux mentionnés à l'article L. 216-3 du code de l'environnement, ont en permanence accès aux installations de pompage pour le contrôle des conditions imposées par le présent arrêté.

En application des articles L. 171-8 et suivants du code de l'environnement, indépendamment des poursuites pénales qui peuvent être exercées, le non-respect des prescriptions du présent arrêté peut être puni d'une amende au plus égale à 15 000 € et d'une astreinte journalière au plus égale à 1 500 € applicable à partir de la notification de la décision la fixant et jusqu'à satisfaction de la mise en demeure.

Art. 10. – Publicité

Le présent arrêté est adressé aux communes concernées pour affichage en mairie pendant une durée minimale d'un mois. Un certificat d'affichage constatant l'accomplissement de cette formalité est adressé à la direction départementale des territoires de Haute-Garonne.

Une copie du présent arrêté est tenue à la disposition du public dans chaque mairie au-delà de la durée d'affichage.

Il est mis en ligne sur le site Internet départemental de l'État pendant une durée minimum d'un mois.

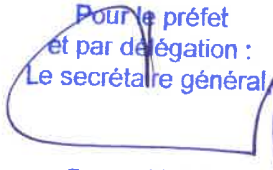
Art. 11. – Voie et délais de recours

Tout recours à l'encontre du présent arrêté peut être porté devant le tribunal administratif de Toulouse dans un délai de deux mois suivant sa notification.

Art. 12. – Exécution

Le secrétaire général de la préfecture de la Haute-Garonne, les sous-préfets de Muret et de Saint-Gaudens, le directeur départemental des territoires de la Haute-Garonne, le général de division, commandant le groupement de gendarmerie de la Haute-Garonne, le directeur départemental de la sécurité publique de la Haute-Garonne, les maires des communes riveraines des cours d'eau faisant l'objet de la présente réglementation et le chef de service départemental de l'office français de la biodiversité sont chargés, chacun en ce qui le concerne, de l'exécution du présent arrêté qui est publié au recueil des actes administratifs de la préfecture de la Haute-Garonne.

Fait à Toulouse le 5 AOUT 2022

Pour le préfet
et par délégation :
Le secrétaire général

Serge JACOB

Annexe 1 : sectorisation des limitations des prélèvements d'eau (hors Ariège)

Restriction	Secteur	Lundi		Mardi		Mercredi		Jeudi		Vendredi		Samedi		Dimanche	
		de 8 h à 20 h	de 20 h à 8 h	de 8 h à 20 h	de 20 h à 8 h	de 8 h à 20 h	de 20 h à 8 h	de 8 h à 20 h	de 20 h à 8 h	de 8 h à 20 h	de 20 h à 8 h	de 8 h à 20 h	de 20 h à 8 h	de 8 h à 20 h	de 20 h à 8 h
1 jour par semaine	1	Autorisé	Interdit	Autorisé	Autorisé	Autorisé	Autorisé	Autorisé	Autorisé	Autorisé	Autorisé	Autorisé	Autorisé	Autorisé	Autorisé
	2	Autorisé	Autorisé	Interdit	Autorisé	Autorisé	Autorisé	Autorisé	Autorisé	Autorisé	Autorisé	Autorisé	Autorisé	Autorisé	Autorisé
	3	Autorisé	Autorisé	Autorisé	Interdit	Autorisé	Autorisé	Autorisé	Autorisé	Autorisé	Autorisé	Autorisé	Autorisé	Autorisé	Autorisé
	4	Autorisé	Autorisé	Autorisé	Autorisé	Autorisé	Autorisé	Interdit	Autorisé	Autorisé	Autorisé	Autorisé	Autorisé	Autorisé	Autorisé
	5	Autorisé	Autorisé	Autorisé	Autorisé	Autorisé	Autorisé	Autorisé	Autorisé	Interdit	Interdit	Autorisé	Autorisé	Autorisé	Autorisé
	6	Autorisé	Autorisé	Autorisé	Autorisé	Autorisé	Autorisé	Autorisé	Autorisé	Autorisé	Autorisé	Autorisé	Autorisé	Interdit	Autorisé
	7	Autorisé	Autorisé	Autorisé	Autorisé	Autorisé	Autorisé	Autorisé	Autorisé	Autorisé	Autorisé	Autorisé	Autorisé	Autorisé	Interdit

Restriction	Secteur	Lundi		Mardi		Mercredi		Jeudi		Vendredi		Samedi		Dimanche	
		de 8 h à 20 h	de 20 h à 8 h	de 8 h à 20 h	de 20 h à 8 h	de 8 h à 20 h	de 20 h à 8 h	de 8 h à 20 h	de 20 h à 8 h	de 8 h à 20 h	de 20 h à 8 h	de 8 h à 20 h	de 20 h à 8 h	de 8 h à 20 h	de 20 h à 8 h
2 jours par semaine	1	Autorisé	Interdit	Autorisé	Autorisé	Autorisé	Autorisé	Interdit	Interdit	Autorisé	Autorisé	Autorisé	Autorisé	Autorisé	Autorisé
	2	Autorisé	Autorisé	Interdit	Autorisé	Autorisé	Autorisé	Autorisé	Autorisé	Interdit	Interdit	Autorisé	Autorisé	Autorisé	Autorisé
	3	Autorisé	Autorisé	Autorisé	Autorisé	Interdit	Autorisé	Autorisé	Autorisé	Autorisé	Autorisé	Interdit	Interdit	Autorisé	Autorisé
	4	Autorisé	Autorisé	Autorisé	Autorisé	Autorisé	Autorisé	Interdit	Interdit	Autorisé	Autorisé	Autorisé	Autorisé	Autorisé	Autorisé
	5	Autorisé	Interdit	Autorisé	Autorisé	Autorisé	Autorisé	Autorisé	Autorisé	Interdit	Interdit	Autorisé	Autorisé	Autorisé	Interdit
	6	Autorisé	Autorisé	Interdit	Interdit	Autorisé	Autorisé	Autorisé	Autorisé	Autorisé	Autorisé	Interdit	Interdit	Autorisé	Autorisé
	7	Autorisé	Autorisé	Autorisé	Autorisé	Interdit	Interdit	Autorisé	Autorisé	Autorisé	Autorisé	Autorisé	Autorisé	Autorisé	Interdit

Restriction	Secteur	Lundi		Mardi		Mercredi		Jeudi		Vendredi		Samedi		Dimanche	
		de 8 h à 20 h	de 20 h à 8 h	de 8 h à 20 h	de 20 h à 8 h	de 8 h à 20 h	de 20 h à 8 h	de 8 h à 20 h	de 20 h à 8 h	de 8 h à 20 h	de 20 h à 8 h	de 8 h à 20 h	de 20 h à 8 h	de 8 h à 20 h	de 20 h à 8 h
3.5 jours par semaine	1	Interdit	Interdit	Autorisé	Autorisé	Interdit	Interdit	Autorisé	Autorisé	Interdit	Interdit	Autorisé	Autorisé	Interdit	Autorisé
	2	Interdit	Autorisé	Interdit	Interdit	Autorisé	Autorisé	Interdit	Interdit	Autorisé	Autorisé	Interdit	Interdit	Autorisé	Autorisé
	3	Autorisé	Autorisé	Interdit	Interdit	Interdit	Interdit	Autorisé	Autorisé	Interdit	Interdit	Autorisé	Autorisé	Interdit	Autorisé
	4	Interdit	Interdit	Autorisé	Autorisé	Interdit	Interdit	Autorisé	Autorisé	Autorisé	Autorisé	Interdit	Interdit	Autorisé	Autorisé
	5	Autorisé	Autorisé	Interdit	Interdit	Autorisé	Autorisé	Autorisé	Autorisé	Interdit	Interdit	Autorisé	Autorisé	Autorisé	Interdit
	6	Interdit	Interdit	Autorisé	Autorisé	Interdit	Interdit	Autorisé	Autorisé	Interdit	Interdit	Autorisé	Interdit	Autorisé	Autorisé
	7	Autorisé	Autorisé	Interdit	Interdit	Autorisé	Autorisé	Interdit	Interdit	Autorisé	Autorisé	Autorisé	Interdit	Autorisé	Interdit

La mise en œuvre de cette sectorisation est applicable pour tous les secteurs d'une zone dès lors que celle-ci est concernée par une limitation des prélèvements en eau

Pour connaître le secteur de chaque prélèvement, reportez-vous à votre autorisation annuelle ou contactez la DDT - Service départemental de police de l'eau

Annexe 2 : sectorisation des limitations des prélèvements d'eau pour l'Ariège

Modalités de restrictions	Lundi		Mardi		Mercredi		Jeudi		Vendredi		Samedi		Dimanche	
	8h - 20 h	20 - 8h	8h - 20 h	20 - 8h	8h - 20 h	20 - 8h	8h - 20 h	20 - 8h	8h - 20 h	20 - 8h	8h - 20 h	20 - 8h	8h - 20 h	20 - 8h
30,00 %	Secteur	ARRÊT DE L'IRRIGATION	ARRÊT DE L'IRRIGATION											
	secteur 1				ARRÊT DE L'IRRIGATION									
	secteur 2						ARRÊT DE L'IRRIGATION							
	secteur 3							ARRÊT DE L'IRRIGATION						
	secteur 4											ARRÊT DE L'IRRIGATION		ARRÊT DE L'IRRIGATION

secteur 1	stations SIAHBVA de VERNIOLLE (commune de Varilhes) et de PAMIERS + prélèvements individuels sur le département de l'Ariège (de Foix à Saverdun comprise)
secteur 2	stations SIAHBVA de MONTAUT (commune de Pamiers) et de CONTE (commune de Saverdun)
secteur 3	stations SIAHBVA de RIVE DROITE (commune de Saverdun) et de RIVE GAUCHE (commune de Cintegabelle)
secteur 4	stations SIAHBVA de PICARROU, CINTEGABELLE, CAUJAC (commune de Cintegabelle) et d'AUTERIVE + prélèvements individuels sur le département de la Haute-Garonne (de Cintegabelle comprise à Pinsaguel - confluence Ariège-Garonne)

Annexe 3 : Sectorisation des restrictions du système Neste

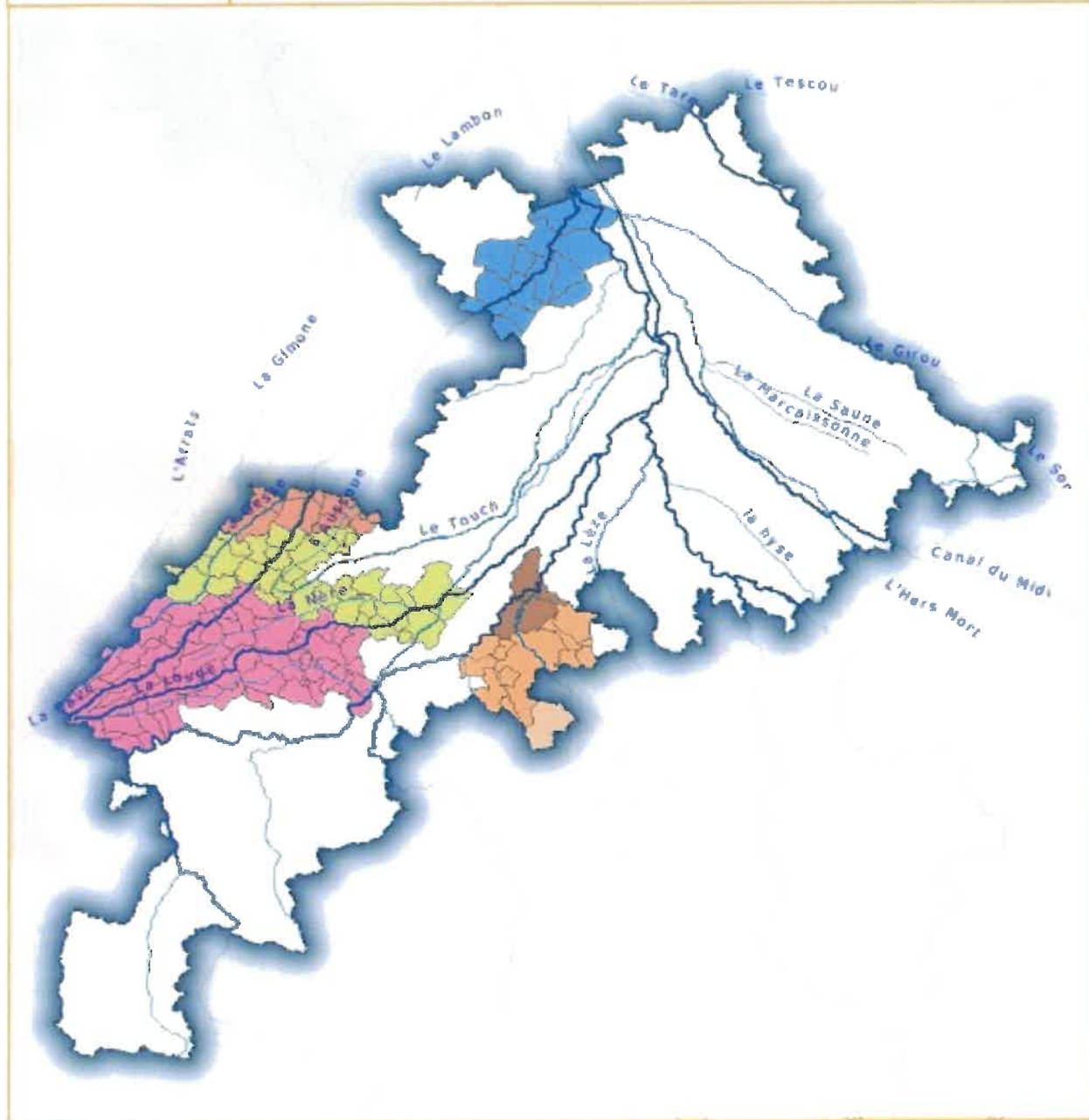
cours d'eau des Coteaux du Gers et de Gascogne

Secteur 1					
Nom de la commune	INSEE	Nom de la commune	INSEE	Nom de la commune	INSEE
Alan	31005	Escanecrabe	31170	Nizan-Gesse	31398
Aulon	31023	Esparron	31172	Peyrouzet	31415
Aurignac	31028	Franquevielle	31197	Ponlat-Taillebourg	31430
Ausson	31031	Le Fréchet	31198	Proupiary	31440
Auzas	31034	Gensac-de-Boulogne	31218	Saint-Élix-Séglan	31477
Balesta	31043	Laffite-Toupière	31260	Saint-Ignan	31487
Blajan	31070	Lalouet-Laffiteau	31268	Saint-Lary-Boujean	31493
Bordes-de-Rivière	31076	Larcen	31274	Saint-Loup-en-Comminges	31498
Boudrac	31078	Larroque	31276	Saint-Marcet	31502
Boussan	31083	Latoue	31278	Saint-Martory	31503
Bouzin	31086	Lécussan	31289	Saint-Pé-Delbosc	31510
Cardeilhac	31108	Lespugue	31295	Saint-Plancard	31513
Cassagnabère-Tournas	31109	Lieux	31300	Saman	31528
Cazaril-Tambourès	31130	Lodes	31302	Sarrecave	31531
Cazeneuve-Montaut	31134	Loudet	31305	Sarremezan	31532
Charlas	31138	Mancioux	31314	Saux-et-Pomarède	31536
Ciadoux	31141	Montgaillard-sur-Save	31378	Sédeilhac	31539
Claras	31147	Montmaurin	31385	Sepx	31545
Cuguron	31158	Montoulieu-Saint-Bernard	31386	Les Tourreilles	31556
Le Cuing	31159	Montréjeau	31390	Villeneuve-Lécussan	31586

Secteur 2					
Nom de la commune	INSEE	Nom de la commune	INSEE	Nom de la commune	INSEE
Anan	31008	Lilhac	31301	Peyrissas	31414
Bachas	31039	Lunax	31307	Riolas	31456
Benque	31063	Lussan-Adeilhac	31309	Saint-André	31468
Boulogne-sur-Gesse	31080	Mondavezan	31349	Saint-Ferréol-de-Comminges	31479
Castelgaillard	31115	Mondilhan	31350	Saint-Frajou	31482
Castéra-Vignoles	31121	Montbernard	31363	Saint-Laurent	31494
Coueilles	31152	Montégut-Bourjac	31370	Salerm	31522
Eoux	31168	Montesquieu-Guittaut	31373	Samouillan	31529
Le Fousseret	31193	Montoussin	31387	Sana	31530
Francon	31196	Nénigan	31397	Terrebasse	31552
Lescuns	31292	Péquihlan	31412		

Secteur 3					
Nom de la commune	INSEE	Nom de la commune	INSEE	Nom de la commune	INSEE
Agassac	31001	Goudex	31223	Mirambeau	31343
Ambax	31007	L'Isle-en-Dodon	31239	Molas	31347
Boissède	31072	Martisserre	31322	Puymaurin	31443
Frontignan-Savès	31201	Mauvezin	31333		

Secteur 6					
Nom de la commune	INSEE	Nom de la commune	INSEE	Nom de la commune	INSEE
Bretx	31089	Menville	31338	Pradère-les-Bourguets	31438
Le Castéra	31120	Mérenvielle	31339	Sainte-Livrade	31496
Daux	31160	Merville	31341	Saint-Paul-sur-Save	31507
Grenade	31232	Mondonville	31351	Thil	31553
Lasserre	31277	Montaigut-sur-Save	31356	Larra	31592
Lévigac	31297	Ondes	31403		



Secteur Arize

- Secteur 2
- Secteur 3
- Secteur 4

- Petit cours d'eau
- Grand cours d'eau
- Limites départementales

Secteur Neste

- Secteur 1
- Secteur 2
- Secteur 3
- Secteur 6

*Ce document est édité à titre informatif.
Il n'a pas de valeur juridique*



DDT Haute-Garonne
Service Environnement
Eau et Forêt

Données : DDT 31
© IGN MEEDDAT 2008
BD CARTHAGE®

Annexe 4 : Sectorisation de la zone 17 « Fleuve Garonne Centre et canal de Saint-Martory »

Fleuve Garonne Centre et canal de Saint-Martory

Secteur 1	
INSEE	Nom de la commune
31018	Arnaud-Guilhem
31050	Beauchalot
31084	Boussens
31124	Castillon-de-Saint-Martory
31175	Estancarbon
31183	Figarol
31246	Labarthe-Inard
31296	Lestelle-de-Saint-Martory
31314	Mancioux
31324	Martres-Tolosane
31324	Mauran
31344	Miramont-de-Comminges
31349	Mondavezan
31372	Montespan
31391	Montsaunès
31427	Pointis-Inard
31457	Roquefort-sur-Garonne

31503	Saint-Martory
-------	---------------

Secteur 2	
INSEE	Nom de la commune
31135	Cazères
31153	Couladère
31286	Lavelanet-de-Comminges
31406	Palaminy

Secteur 3	
INSEE	Nom de la commune
31104	Capens
31107	Carbonne
31219	Gensac-sur-Garonne
31261	Lafitte-Vigordane
31181	Le Fauga
31320	Marquefave
31334	Mauzac
31361	Montaut
31399	Noé
31416	Peysseys
31455	Rieux-Volvestre
31474	Saint-Christaud
31476	Saint-Élix-le-Château
31492	Saint-Julien-sur-Garonne
31525	Salles-sur-Garonne

Secteur 4	
INSEE	Nom de la commune
31071	Bois-de-la-Pierre
31229	Gratens
31287	Lavernose-Lacasse
31193	Le Fousseret
31303	Longages
31317	Marignac-Lasclares

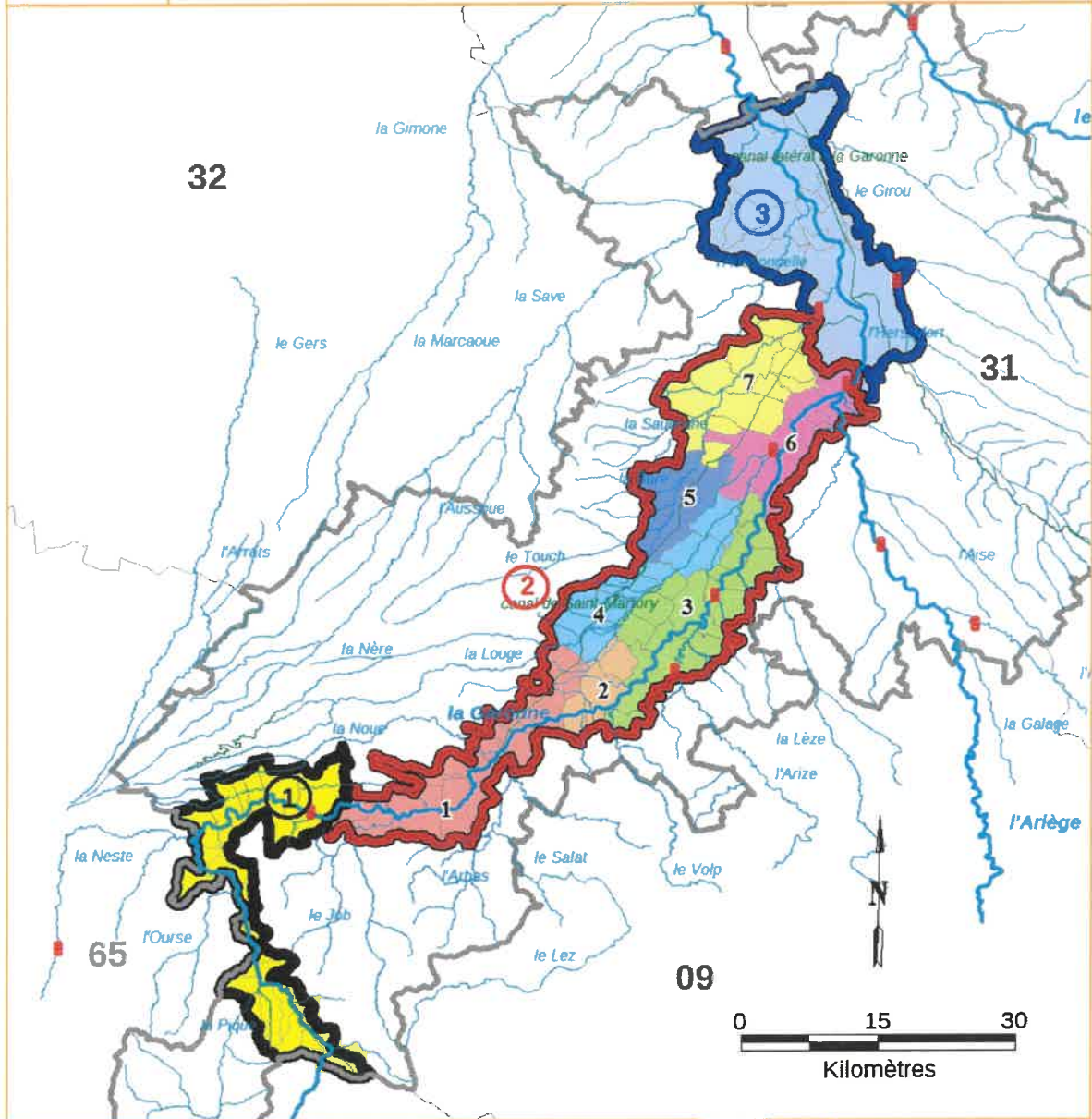
Secteur 5	
INSEE	Nom de la commune
31065	Bérat
31299	Lherm
31435	Poucharramet

Secteur 6	
INSEE	Nom de la commune
31259	Lacroix-Falgarde
31395	Muret
31420	Pinsaguel
31421	Pins-Justaret
31433	Portet-sur-Garonne
31458	Roques
31460	Roquettes
31486	Saint-Hilaire
31533	Saubens

Secteur 7	
INSEE	Nom de la commune
31157	Cugnaux
31187	Fonsorbes
31203	Frouzins
31253	Labastidette
31269	Lamasquère
31424	Plaisance-du-Touch
31475	Saint-Clar-de-Rivière
31499	Saint-Lys
31547	Seysses
31557	Tournefeuille
31588	Villeneuve-Tolosane

ANNEXE 4

Secteurs de restriction des prélèvements agricoles en eau définis dans les trois zones de l'axe Garonne et du système canal de Saint-Martory en Haute-Garonne



Zones de l'axe Garonne et du système canal de Saint-Martory

Garonne en amont de la station de Valentine

Garonne entre Valentine et Portet-sur-Garonne

Garonne à l'aval de Portet-sur-Garonne

1 Secteurs de restriction

Points nodaux

Petit cours d'eau

Grand cours d'eau

Limites départementales



DDT Haute-Garonne
Service Environnement
Eau et Forêt

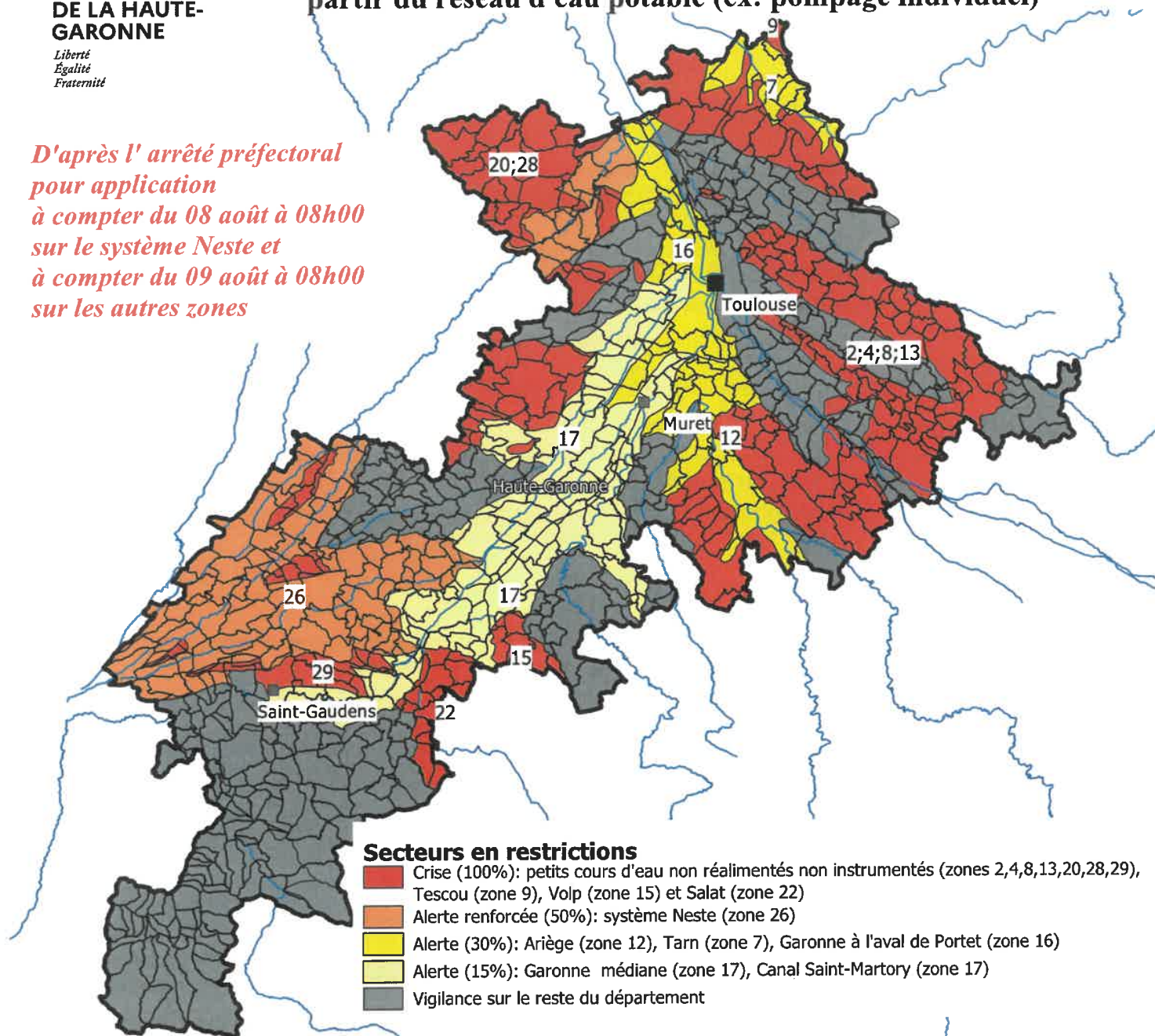
Données : DDT 31
© IGN-MEEDDAT-2008
BD CARTHAGE®

Réalisation : mars 2016 - JL

Ce document est édité à titre informatif, il n'a pas de valeur juridique

Les restrictions de prélèvements d'eau dans le département de la Haute-Garonne : pour les usages non effectués à partir du réseau d'eau potable (ex: pompage individuel)

D'après l'arrêté préfectoral pour application à compter du 08 août à 08h00 sur le système Neste et à compter du 09 août à 08h00 sur les autres zones



Quelles cours d'eau sont impactés par les restrictions ?

- Les petits cours d'eau non réalimentés et non instrumentés du département et le Tescou;
- Rivières connectées au canal de la Neste et aux canaux dérivés;
- Le Tarn;
- L'Ariège;
- La Garonne à l'aval de Portet et la Garonne médiane (entre Valentine et Portet);
- Le canal Saint-Martory;
- Le Volp et le Salat;
- les prélèvements souterrains situés à une distance inférieure à 100m des cours d'eau listés et de leurs affluents.

Tous les autres cours d'eau du département sont en vigilance : il n'y a pas de restrictions imposées mais des mesures d'anticipation, de communication et de sensibilisation du grand public et des professionnels aux économies d'eau est assurée par l'ensemble des usagers

Pour les usages non effectués à partir du réseau d'eau potable (ex: pompage individuel)

Quels usagers et usages sont concernés par les restrictions ?

Quelque soit l'usage de l'eau prélevée (irrigation agricole, arrosage de terrains de sport, d'espaces verts, de potagers...), tous les usagers ayant un point de prélèvement dans les cours d'eau pré-cités ou dans leurs nappes d'accompagnement, comme les collectivités, les professionnels agricoles, les particuliers...

Ne sont pas concernés...

- les prélèvements pour la lutte incendie;
- les prélèvements pour l'abreuvement des animaux, les piscicultures et les parcs à volailles.

Quand s'appliquent les restrictions?

En INTERDICTION TOTALE, aucun prélèvement n'est autorisé (si cultures dérogatoire cf. règle secteur alerte renforcée)

Pour les secteurs en alerte renforcée à 50%, les prélèvements sont interdits 3.5 jours par semaine:

+ Système Neste : les jours d'interdiction sont indiqués par croisement du tableau en annexe 1 de la sectorisation définit en annexe 3.

Pour les secteurs en alerte à 30%, les prélèvements sont interdits 2 jours par semaine:

+ Tarn : Rive gauche interdiction du mercredi 08h au jeudi 8h et du samedi 08h au dimanche 08h; Rive droite interdiction du lundi 08h au mardi 8h et du jeudi 08h au vendredi 08h;

+ Garonne à l'aval de Portet : interdiction le lundi 8h au mardi 8h et le jeudi 8h au vendredi 8h

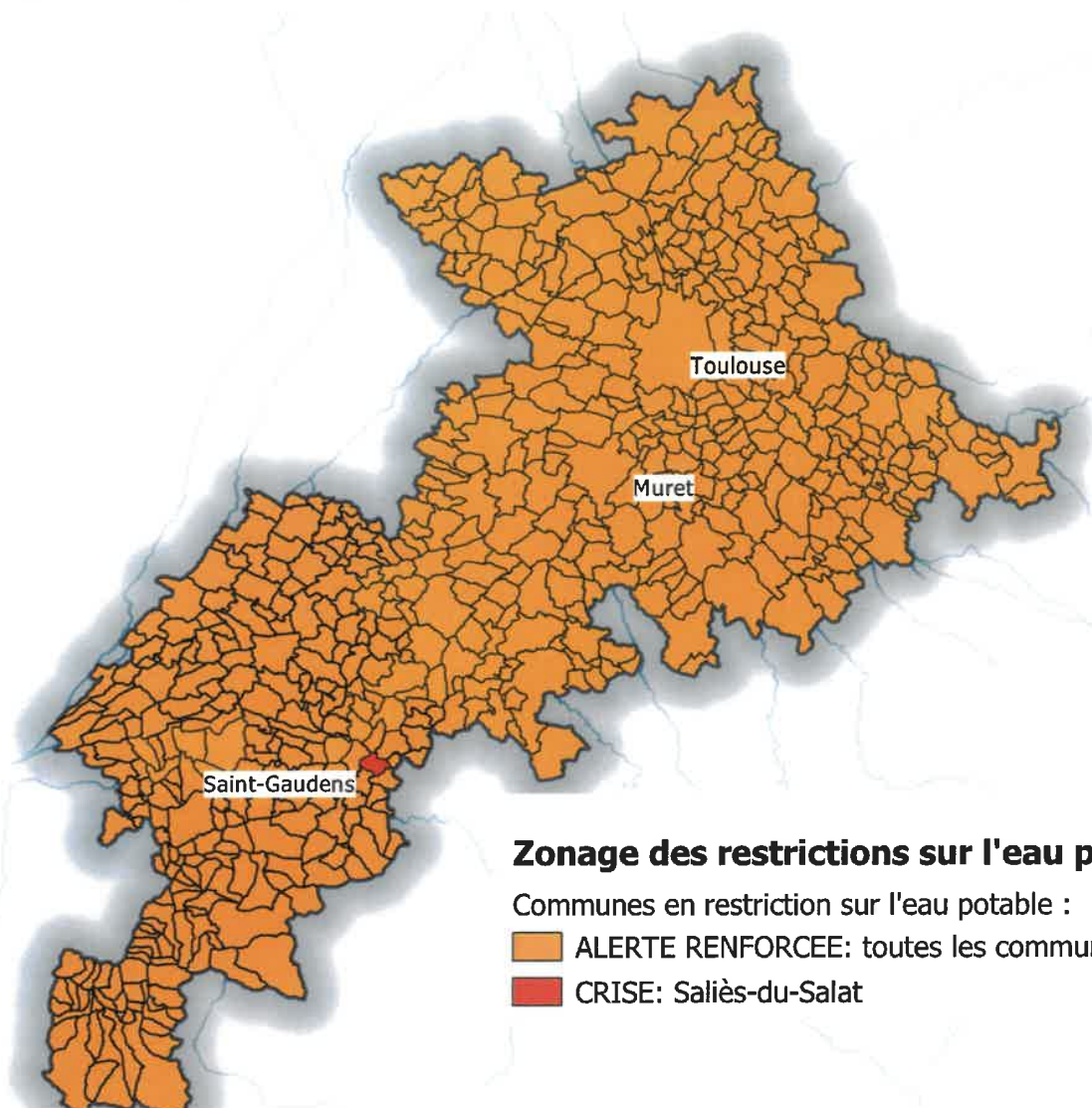
Pour les secteurs en alerte à 15%, les prélèvements sont interdits 1 jours par semaine :

+ Garonne médiane entre Valentine et Portet ainsi que le canal Saint Martory : les jours d'interdiction sont indiqués par croisement du tableau en annexe 1 de la sectorisation définit en annexe 4.

Pour plus de détails, se référer à l'arrêté préfectoral sécheresse, disponible en mairie ou sur le site internet de la préfecture de la Haute-Garonne, rubrique "Gestion des étiages".



Pour les usages effectués à partir du réseau d'eau potable

Quels usagers et usages sont concernés par les restrictions ?



Zonage des restrictions sur l'eau potable

Communes en restriction sur l'eau potable :

-  ALERTE RENFORCEE: toutes les communes du département
-  CRISE: Saliès-du-Salat

Sur toutes les communes en ALERTE RENFORCEE, tous les usagers (particuliers, professionnels, communes...) ne peuvent pas depuis le réseau d'eau potable :

- + laver leur voiture ;
- + arroser les pelouses et espaces verts publics et privés, les jardins d'agrément, les terrains de sport;
- + arroser les potagers de 08h00 à 20h00;
- + remplir les piscines privées en tout temps et mettre à niveau dans la journée (8h à 20h);
- + alimenter des fontaines en circuit ouvert;
- + laver les voiries (balayeuses automatiques non concernées);
- + remplir ou maintenir à niveau des plans d'eau de loisirs à usage personnel.

Sur la commune de Saliès-du-Salat en CRISE, se référer à l'article 3 de l'arrêté pour connaître les restrictions d'usages (paragraphe spécifique "EN CRISE" en page 5)

Quand s'appliquent les restrictions?

A partir du réseau d'eau potable, les restrictions s'appliquent en tout temps.

Pour plus de détails, se référer à l'arrêté préfectoral sécheresse, disponible en mairie ou sur le site internet de la préfecture de la Haute-Garonne, rubrique "Gestion des étiages".